

# SAFETICA RYCHLÝ PR VODCE

# 1 Rychlý průvodce

## O Safetica

Safetica je DLP (Data Loss Prevention) řešení na ochranu citlivých dat jako jsou databáze zákazníků nebo konstrukční výkresy. Dokáže zabránit úniku důležitých dokumentů z firmy a umožňuje provést bezpečnostní audit, takže zjistíte co se děje uvnitř Vaší organizace. Její nasazení provedete rychle.

Safetica je rozdělena na tři části:



### Auditor

Odhalte potenciální bezpečnostní rizika, problémy v produktivitě práce zaměstnanců, anebo které softwarové licence Vaše firma nevyužívá a můžete tak ušetřit.



### DLP

Stanovte jasná bezpečnostní pravidla a zabráňte tomu, aby citlivá data opustila Vaši organizaci.



### Supervisor

Zvyšte efektivitu procesů uvnitř firmy. Zajistěte, že aktivity vaši zaměstnanci budou v souladu s interními bezpečnostními pravidly.

## Obsah

<a href="#">1.1 Instalace</a>	3
<a href="#">1.2 První spuštění</a>	4
<a href="#">1.3 Základní použití</a>	5
<a href="#">1.4 Kam dál</a>	9

## 1.1 Instalace

Instalace se provádí pomocí instalátoru, který obsahuje všechny potřebné součásti Safetica:

- *Server (Safetica Management Service)* – zajišťuje propojení mezi databázemi a ostatními součástmi Safetica.
- *Databáze* – slouží k uložení získaných dat a nastavení.
- *Desktopová konzole (Safetica Management Console)* – používá se ke správě Safetica a zobrazení získaných dat administrátorem.
- *WebSafetica* – je to webová konzole, která je určena k online zobrazení získaných dat a ke správě Safetica Mobile. Určena je hlavně pro manažery.
- *Klient (Safetica Endpoint Client)* – je nainstalovaný na koncových počítačích. Zajišťuje na nich všechny bezpečnostní a monitorovací funkce Safetica. Součástí klienta je i Downloader Agent, který slouží k aktualizaci a nasazení Safetica klienta (například pomocí GPO).

Po spuštění instalátoru máte na výběr ze dvou způsobů instalace *Automatická* nebo *Manuální*. V tomto průvodci bude popsána pouze *Automatická instalace*, která na stávající počítači provede instalaci serveru, administrativních konzolí včetně WebSafetica, webový server IIS a databázový server Microsoft SQL Server Express. Instalace klientů se provádí při prvním spuštění Safetica po instalaci. Pevnějte se, že počítač má dostatečný výkon, aby zvládl provoz databáze, serveru a WebSafetica. Doporučená konfigurace je 4-jádrový procesor, 8GB RAM, 100GB volného místa na disku. Tato instalace je určena výhradně pro otestování nebo pro menší počet klientů Safetica nainstalovaných na koncových počítačích.

Pokud chcete upravit parametry instalace nebo provést instalaci pro větší počet klientů, doporučujeme zvolit *Manuální instalaci*. Její popis naleznete v kompletním manuálu, který si otevřete přes instalátor v části *Manuální instalace -> Dokumentace -> Kompletní manuál*.

Po spuštění instalátoru Safetica postupujte následovně:

1. Klikněte na *Automatická instalace* a potvrďte licenční podmínky
2. V dalším kroku jsou zobrazeny hardwarové požadavky. Po jejich prostudování pokračujte dále.
3. Zadejte silné heslo pro výchozí administrativní účet *safetica*. Potvrďte licenční podmínky SQL serveru a zahajte instalaci kliknutím na *Instalovat*.

*Poznámka: WebSafetica využívá pro svůj běh webový server Microsoft IIS a je dostupná na portech 80 a 443. Ujistěte se, že na počítači není spuštěna aplikace, která blokuje porty 80 a 443 nebo po instalaci změňte konfiguraci IIS na jiné porty.*

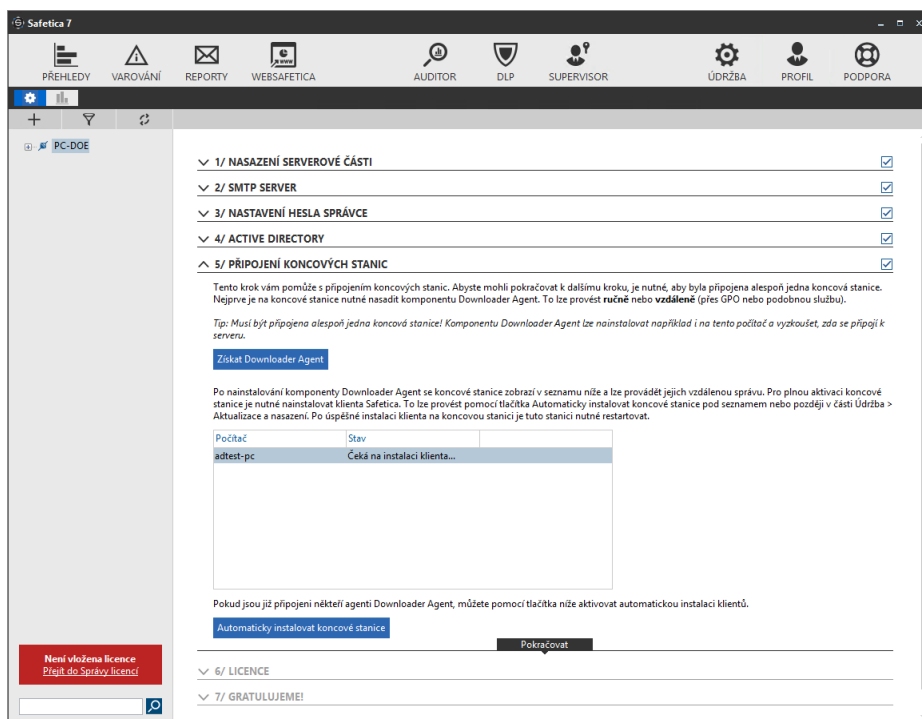
## 1.2 První spuštění

Po instalaci se spustí správcovská konzole, kde musíte nastavit úvodní nastavení:

1. Nastavte připojení k SMTP serveru, který se použije pro zasílání e-mailů s varováními a reporty. Pokud nemáte vlastní SMTP server, můžete použít server, kterého z emailových poskytovatelů jako je například Google nebo Microsoft.
2. Pokud je počítač v doméně Active Directory (AD), můžete v dalším kroku provést import struktury AD do Safetica.
3. Zde si stáhnete instalační soubor Downloader Agent a nainstalujete jej na počítače, které chcete spravovat pomocí Safetica. Downloader Agent slouží pro správu Safetica klienta na koncových počítačích. Umožňuje jeho vzdálenou instalaci, aktualizaci a další správu. Stažení provedete kliknutím na tlačítko *Získat Downloader Agent*.

Po úspěšné nainstalováním Downloader Agentem se zobrazí v tabulce se stavem *čeká na instalaci klienta*. Až budou v tabulce všechny počítače, na kterých má být Safetica nainstalována, kliknete na tlačítko *Automaticky instalovat na koncové stanice*.

Pokračujte do dalšího kroku.

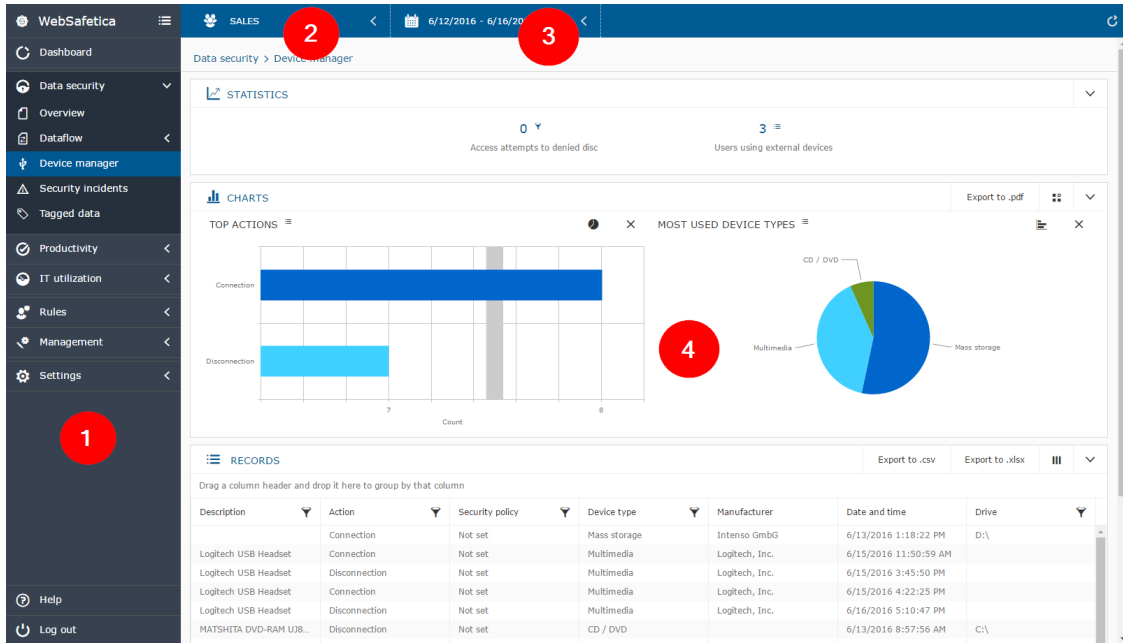


4. Zadejte licenční číslo a pokračujte dále.
5. V posledním kroku průvodce si můžete zvolit předpřipravené profily nastavení funkcí Safetica nebo si nastavení přizpůsobíte později ručně v jednotlivých funkcích.
6. Průvodce ukončíte kliknutím na *Začít chránit data* a můžete přejít do WebSafetica.

## 1.3 Základní použití

### WebSafetica

Slouží pro každodenní zobrazení přehledu, záznamů a základní správu Safetica. Pokročilejší nastavení a správa se provádí přes desktopovou konzoli. Do WebSafetica se přihlásíte přes adresu [https://jméno\\_podítele](https://jméno_podítele) nebo [https://ip\\_adresa](https://ip_adresa). Uživatelské jméno je *safetica*. Heslo je stejné jako jste nastavili při instalaci. Více o Websafetica viz <http://go.safetica.com/help/websafetica>.



#### 1. Funkce a nastavení

V této části přepínáte mezi funkcemi a nastaveními WebSafetica.

#### 2. Strom uživatelů

Strom obsahuje skupiny, uživatele a podítele stejně jako desktopová konzole, přes kterou lze strom upravovat.

#### 3. časový rozsah zobrazených dat

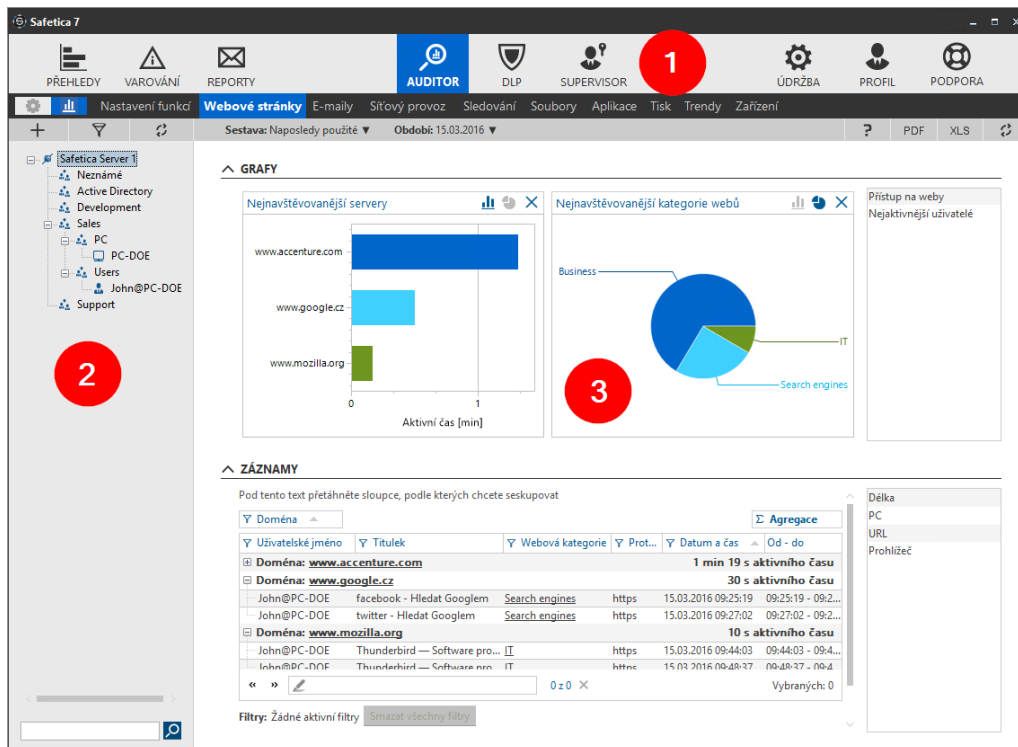
Pomocí kalendáře můžete upravit časový rozsah, ze kterého se budou zobrazovat získaná data.

#### 4. Zobrazovací plocha

V této oblasti se zobrazují grafy, záznamy a nastavení stejně jako u desktopové konzole.

# Uživatelské rozhraní desktopové konzole

Desktopová konzole slouží k pokročilému nastavení a správě Safetica. Po přihlášení do konzole uvidíte následující rozhraní.



## 1. Hlavní nabídka

Pomocí hlavní nabídky můžete přepínat mezi jednotlivými funkcemi a částmi Safetica. V levé části je umístěn přepínač, kterým se v modulech *DLP* a *Supervisor* přepíná mezi režimem nastavení funkcí a režimem zobrazení získaných dat.

V části *Údržba* můžete spravovat nastavení všech součástí Safetica.

V části *Profil* jsou zobrazeny základní informace o Vašem účtu a mimo jiné zde můžete nastavit připojení k serveru.

## 2. Strom uživatel

Strom obsahuje skupiny, uživatele a počítače, které jsou připojeny k Safetica serveru – kořenová položka stromu. Pomocí skupin můžete organizovat připojené uživatele a počítače. Spravovat strom a změnit jeho organizaci lze pomocí přetahování položek nebo přes nabídku, kterou zobrazíte přes kontextovou nabídku.

Označeným položkám ve stromu můžete nastavení nebo si o nich prohlédnete získaná data na zobrazovací ploše (oblast 3 na obrázku).

Modře zvýraznění uživatelé a počítače jsou právě online (online). Offline počítače a uživatelé jsou šedí. Stejně jsou zašedlé i počítače, na kterých není nainstalovaná žádná součást Safetica.


## 3. Zobrazovací plocha

V této oblasti se zobrazují grafy, záznamy a nastavení. Obsah plochy se mění podle toho, ve které funkci nebo ve kterém nastavení se právě nacházíte. Zobrazená data můžete filtrovat nebo můžete zvolit, za které období se budou data zobrazovat.

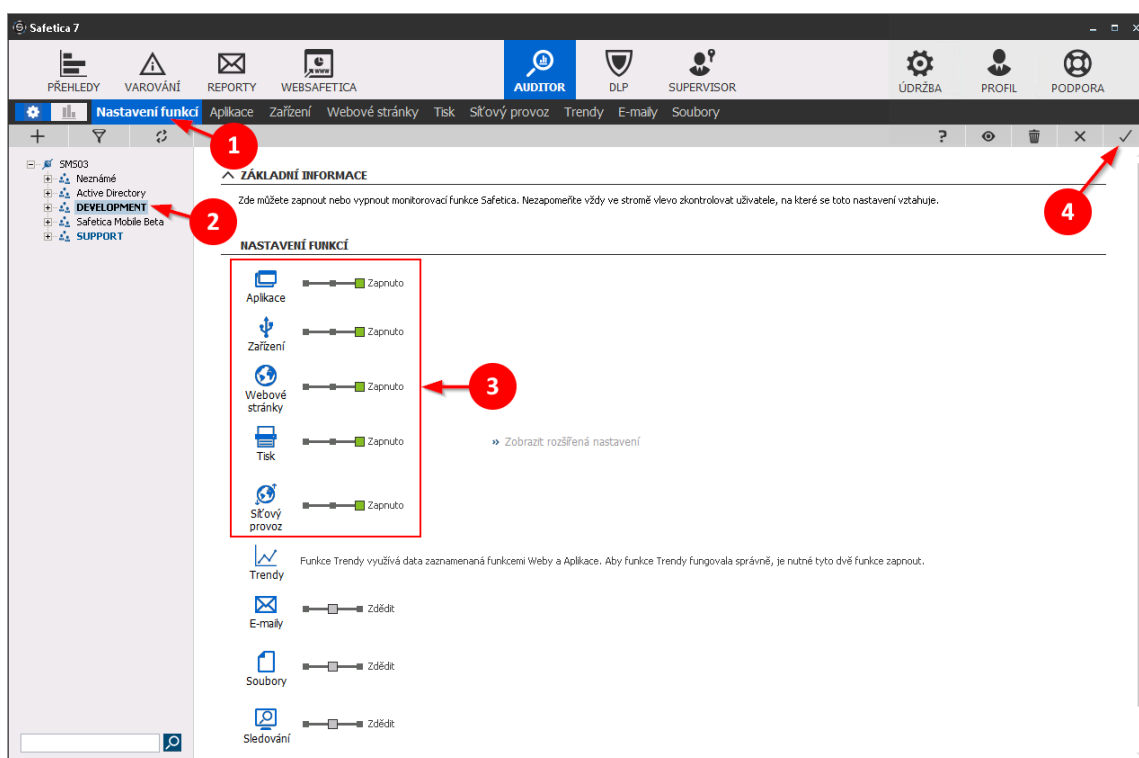
## Zapnutí prvních funkcí – Auditor

Pro získání prvních dat a ověření úspěšné instalace Safetica proveďte Vaše první nastavení. Doporučujeme začít s funkcemi modulu Auditor, ze kterých získáte základní pohled o používání počítače a chování jejich uživatelů. Takto získané informace Vám později pomohou lépe a cíleně nastavit pokročilejší funkce Safetica v modulech Supervisor a DLP.

Pro zapnutí prvních funkcí postupujte následovně:



1. V konzoli přejděte do části *Auditor -> Nastavení funkcí*
2. Ve stromu uživatelů vyberte počítače, uživatele nebo skupiny, kterým chcete zapnout funkce Auditoru.
3. Zapněte funkce:
  - o *Webové stránky* – sbírá informace o navštívených webových stránkách.
  - o *Aplikace* – sbírá informace o využití aplikací.
  - o *Zařízení* – pohled o operacích s různými zařízeními připojených k počítači.
  - o *Tisk* – zobrazuje pohled o tom kdo a kolik stran vytiskne.
  - o *Síťový provoz* – zaznamenává množství přijatých a odeslaných dat přes síť.
4. Nastavení uložte pomocí tlačítka  vpravo nahoře. Pokejte několik minut a potom postupně přejděte do jednotlivých funkcí. Pokud se instalace povedla a uživatelé s počítači aktivně pracují, uvidíte ve funkcích první data a grafy.

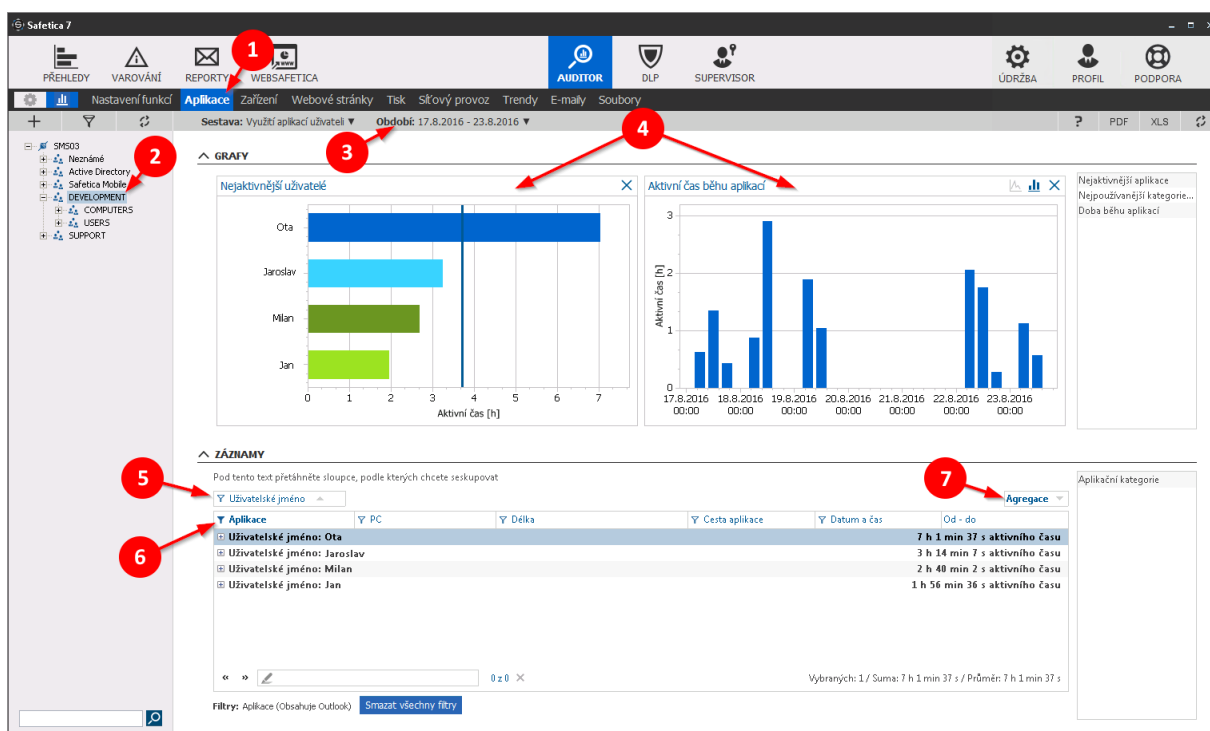
Tyto funkce Vám přinesou první neocenitelné informace o využití počítače Vašimi uživateli. Pro získání podrobnějších informací můžete zapnout pokročilejší funkce v modulu Auditor – *E-maily*, *Soubory*, *Sledování* (Pozor, tato funkce generuje větší množství dat. Doporučujeme ji používat pouze po omezenou dobu u vybraných uživatelů nebo počítačů). Používat další funkce z modulu DLP a Supervisor doporučujeme až po dkladné analýze dat získaných z funkcí v modulu Auditor.



## Příklad analýzy získaných záznam

Například chcete zjistit, kdo a kdy za posledních 7 dní nejvíce používal aplikaci Microsoft Outlook. Pro zobrazení odpovídajících informací pomocí Safetica postupujte následovně:

1. Přejděte do funkce *Aplikace*.
2. Ve stromu uživatelů označte uživatele nebo celou skupinu uživatelů, o kterých chcete zjistit používání Outlooku.
3. Nastavte období na *Poslední týden*.
4. Do oblasti grafů přetáhněte ze seznamu vpravo grafy *Nejaktivnější uživatelé* a *Aktivní čas během aplikací*.
5. V oblasti záznamů přetáhněte hlavičku sloupce *Uživatelské jméno* nad tabulku – záznamy se seskupí podle uživatele.
6. U hlavičce sloupce *Aplikace* klikněte na ikonu filtru (  ). Ve filtru zvolte *Obsahuje* a jako text napište *Outlook*. Tlačítkem  přidejte filtr do seznamu a potvrďte tlačítkem *OK*.
7. Pomocí tlačítka *Agregace* v pravé části oblasti záznamů se a záznamy sestupně podle času aktivního používání poštovního klienta..
8. Analyzujte zobrazená data:
  - o V grafu *Nejaktivnější uživatelé* a v tabulce níže je na prvním místě uživatel, který nejvíce používal Outlook.
  - o V grafu *Aktivní čas během aplikací* je souhrn aktivního času Outlooku za poslední týden. Vidíte v něm, které dny byla aplikace používána nejvíce. Po označení sloupce u konkrétního uživatele v grafu *Nejaktivnější uživatelé* se ve druhém grafu *Aktivní čas během aplikací* zobrazí pouze využití aplikace konkrétním uživatelem.



The screenshot shows the Safetica 7 interface with the following elements:

- 1**: Top toolbar icon for 'Aplikace' (Applications).
- 2**: User tree on the left side.
- 3**: 'Období' (Period) dropdown menu set to '17.8.2016 - 23.8.2016'.
- 4**: Two charts: 'Nejaktivnější uživatelé' (Most active users) and 'Aktivní čas během aplikací' (Active time during applications).
- 5**: 'Uživatelské jméno' (User name) column header in the table.
- 6**: 'Aplikace' (Application) column header in the table.
- 7**: 'Agregace' (Aggregation) button in the table area.

The table below shows the aggregated data for Outlook usage:

Uživatelské jméno	Aktivní čas
Uživatelské jméno: Ota	7 h 1 min 37 s aktivního času
Uživatelské jméno: Jaroslav	3 h 14 min 7 s aktivního času
Uživatelské jméno: Milan	2 h 40 min 2 s aktivního času
Uživatelské jméno: Jan	1 h 56 min 36 s aktivního času



## 1.4 Kam dál

### Kompletní manuál

Kompletní manuál si zobrazíte kliknutím na ikonu *Nápověda* v pravém horním rohu desktopové konzole. Obsahuje podrobné informace o všech funkcích a možnostech Safetica. Doporučujeme se s ním seznámit.

### Manuální instalace

Manuální instalace jednotlivých součástí Safetica je popsána v kompletním manuálu v části *Instalace -> Manuální instalace*.

### WebSafetica

Návod k použití WebSafetica naleznete online na stránce <http://go.safetica.com/help/websafetica>

### Technická podpora

V případě potíží nebo dotazů můžete kontaktovat naši technickou podporu na adrese [support@safetica.com](mailto:support@safetica.com).

### Další doporučení

- Z bezpečnostních důvodů doporučujeme vytvořit si vlastního uživatele, který bude přistupovat do Safetica konzole. Výchozí uživatel *safetica* je určen pro servisní účely a má neomezená práva ke správě všech součástí Safetica. U vlastního uživatele můžete upravit přístupová práva. Uživatel můžete vytvořit v části *Údržba -> Uživatelské účty*.
- V částech konzole *Auditor*, *DLP*, *Supervisor* a *Údržba* si projděte grafické průvodce, které popisují základní použití Safetica. Průvodce si zobrazíte kliknutím na tlačítko *Zobrazit průvodce* v horní polovině rozcestníku příslušné části.
- Dbejte prosím na to, že použití software Safetica může být v závislosti od legislativy konkrétní země podmíněno přijetím organizačních opatření, jako je například souhlas zaměstnanců. Pro více informací se obraťte na svého Safetica partnera.